

**DENTAL**  
**entys**

ENTALES Y SALUD

Teléf. Cita Previa  
**675 91 28 36**

**Ballester**  
**go Cordero**

Avda. Portugal, s/n. 18  
Teléf.: 923 47 31 77

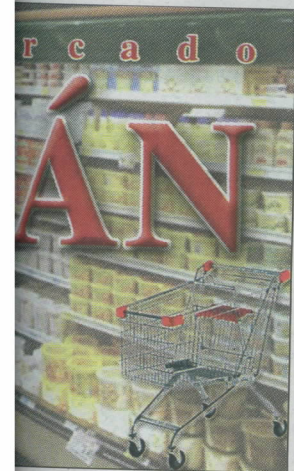
DE PORTUGAL: 0034 923 47 31 77

FUENTES DE OÑORO

fnos. García Garraffa, 16  
Teléf.: 923 48 13 97

CIUDAD RODRIGO

Salamanca



**ESCAVOLAS**

**Agustín**  
**nas Lázaro**

C/. Ramón y Cajal, 9  
Fuentes de Oñoro  
Teléf.: 661 862 690

RESTAURANTE



# Fuentes de Oñoro

**ISIDORO JOSÉ ALANÍS** | Alcalde de Fuentes de Oñoro

Es el paso fronterizo más importante de Portugal con Europa, pero la variante de la autovía y la dejadez de las administraciones generan desconcierto en el Consistorio

## “La localidad tiene un gran futuro..., si el Gobierno y la Junta lo apoyan”

**JUAN T. MUÑOZ**  
FUENTES DE OÑORO

Es un luchador, un alcalde que al que le ha tocado afrontar un desahogado en la administración municipal y plantear con seriedad un plan estratégico para la economía futura de este enclave fronterizo, el más importante, por tráfico de vehículos, de la frontera hispano-lusa hacia el resto de Europa.

**PREGUNTA** - ¿Cómo ve el futuro de Fuentes de Oñoro?

**RESPUESTA** - Fuentes de Oñoro tiene un grandísimo futuro porque nuestro activo principal lo vamos a seguir teniendo: por aquí pasa un millón y medio de camiones, lo que equivale a decir que es el punto de comunicación más importante de Portugal con Europa. Y estamos en un punto neurálgico de infraestructuras por las distancias de todos los ejes de comunicación más importantes tanto de España como de Portugal, además de asentarse la localidad en un lugar estratégico por las ventajas competitivas que para las filiales de las empresas portuguesas o españolas supone este enclave. Y por eso es necesario, ante la inminente construcción de la circunvalación, afrontar una transformación de los sectores de actividad, primando el industrial pero manteniendo el de servicios.

**P** - El Consistorio ha planteado a las distintas administraciones un plan estratégico de desarrollo para afrontar el nubarrón que se presenta para el empleo, precisamente con la puesta en servicio de la variante de la autovía. ¿Qué respuestas ha encontrado?

**R** - Cierto es que nos han recibido los representantes y cargos públicos del Gobierno y de la Jun-



Isidoro José Alanís, alcalde de Fuentes de Oñoro.

VICENTE

ta, a los que les hemos presentado nuestros proyectos. Estamos todavía en condiciones para afrontar el impacto de la circunvalación si encontramos la ayuda requerida. Pienso que Fuentes de Oñoro está en una situación que puede reconvertir la gran crisis que tenemos por delante, dando la vuelta al efecto negativo de la variante, y ser un pueblo que siga generando empleo en la comarca.

**P** - ¿Cómo sería posible?

**R** - Por un lado, con el apoyo del Gobierno asignando al término municipal de Fuentes de Oñoro una de las cuatro áreas de servicio previstas en la A-62. Es una decisión política. Sabemos que hemos sido preseleccionados en-

tre los nueve posibles enclaves, pero sólo habrá cuatro áreas de servicio entre la frontera y Torde-sillas, y según nuestras últimas noticias el planteamiento que se está barajando no es nada favorable para nuestros intereses. Y, por otra parte, necesitamos el apoyo de la Junta de Castilla y León para la cesión del terreno, 25.000 metros cuadrados, en el que se ubica la estación de autobuses que nunca funcionó, para crear suelo industrial, un gran polígono industrial y logístico que mitigue el impacto de la circunvalación y ayude a transformar los 400 puestos de trabajo del sector servicios que pudieran desaparecer con la variante. ■

Panadería

